



PRACOVNÍ PROSTŘEDÍ 2022

Objevte trendy, které mění svět práce



ÚVOD

Pracovní prostředí ještě nikdy neprocházelo tak zásadními změnami jako nyní. Rok 2021 byl pro mnoho společností ve znamení návratu do kanceláří, hledání flexibility a zvykání si na „nový normál“. Třebaže se situace neustále mění, je zcela jasné, že i rok 2022 otestuje naši schopnost se přizpůsobit.

O to víc mám radost z toho, že právě CAPEXUS pomáhá firmám ke kancelářím, které jdou s dobou po všech stránkách. Vhodné pracovní prostředí není pouze o designu, ale také o vybavení, praktičnosti, technologiích či například zdraví.

Na všechny klíčové oblasti pracovního prostředí jsme se rozhodli za pomoci odborníků podrobně podívat. Výsledkem je tento unikátní souhrn znalostí, postřehů z praxe a nadcházejících trendů. Právě ty budou v roce 2022 zásadně formovat svět kancelářských prostor. Prozkoumejte je i vy a získejte společně s inspirací také náskok.

Daniel Matula
Managing Partner, CAPEXUS





OBSAH

Úvod	/ 4
Návrh kancelářských prostor	/ 6
Zdravé pracoviště	/ 12
Interiérové vybavení	/ 16
Wellbeing a spokojenost zaměstnanců	/ 20
Technologie budov	/ 26
Hybridní spolupráce	/ 32
Udržitelnost a cirkulární ekonomika	/ 36
Závěrem	/ 45

NÁVRH KANCELÁŘSKÝCH PROSTOR

Požadavky a představy firem o moderních kancelářích se neustále vyvíjí. Zjistěte, kudy směřuje design kanceláří a objevte nové úhly pohledu na návrhy kancelářských prostor. Zjistíte, jaké prvky by v nich neměly chybět.



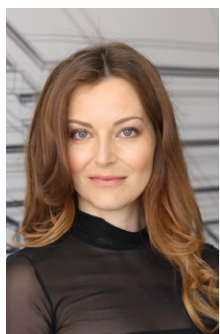
Příspěvatel:

capexus
the joy of interiors

VERTI

CAPEXUS

CAPEXUS je předním hráčem na trhu komerčních interiérů. Pro klienty využívající kancelářské a obchodní prostory zajišťuje komplexní Design & Build služby sledující poslední trendy na poli pracovního prostředí. Specializuje se na architekturu, design, projekční činnost, workplace consultancy, stavební realizace, technologie budov a dodávku interiérů na klíč. CAPEXUS je zakládajícím členem Studio Alliance, které sdružuje přední evropské odborníky na pracovní prostředí. Od roku 2021 je členem skupiny ČEZ ESCO.



Lucie Malá, Head of Workplace Consultancy, a **Apolena Weissová**, Workplace Consultant, nám prozradily, jak se mění přístup firem k proměně pracovního prostředí.

Mění se pohled firem na workplace consultancy a jakým způsobem?

Lucie: Mění se neskutečně! Covid zahrál Workplace poradenství do karet, protože téměř každá firma teď řeší, jak nalákat zaměstnance zpátky do kanceláře a jak fungovat v „novém normálu“. I firmy, které se dříve bránily home-office a hybridnímu fungování, jsou nucené tyto způsoby práce přijmout. Naštěstí už firmy vnímají, že interiér a zařízení kanceláře mohou v tomto pomoci (nebo tu snahu úplně zabít). Také vnímáme větší zájem o change management, který po paralelní lince učí zaměstnance, jak s novými způsoby práce prospívat a co dělat jinak, než dřív.

Apolena: Oproti minulým letům, kdy potřebu našich služeb vnímaly jako velmi podstatnou spíše progresivnější firmy, které si uvědomily nevyvratitelný dopad pandemie na způsob práce, nyní vidíme posun i u těch spíše konzervativnějších.

Jaká hlavní témata budou oboru workplace consultancy dominovat v roce 2022?

Lucie: Já nejvíc sázím na téma hybridní spolupráce a potřebu zařídit kancelář a její provoz tak, aby hybridní svět nebyl překážkou.

Apolena: Přizpůsobení kanceláří pro nové potřeby zaměstnanců, především z důvodu flexibility práce; možnost práce odkudkoliv, variabilní pracovní doba, flexibilní pracovní úvazky. S tím souvisí i posun samotných metod služeb, které poskytujeme, a to např. přechod na hybridní model workshopů.

Pokud chtějí společnosti během roku 2022 zapojit zaměstnance do změn pracovního prostředí, je něco, co mohou udělat v rámci přípravy? Nějaké doporučení?

Lucie: Nejlepší příprava je vědět, kam chceme firmu směřovat. Co má být vlastně cílem jakýchkoliv změn – ať už v designu a organizaci kanceláře, nebo v přenastavení procesů.

Apolena: Možností, jak zaměstnance zapojit do procesu, je spousta. Nabízí se dotazníkové šetření, workshopy, rozhovory s jednotlivci, hlasování. Zásadní je však samotná strategie procesu, edukace, interpretace dat a správná interní komunikace.



Martin Židek, seniorní architekt, a **Michaela Zámečnicková**, architektka, nám odpověděli na nové designové trendy.

Jaké trendy v oblasti architektury a kancelářského designu si v roce 2022 zaslouží pozornost?

Martin: Zcela jistě se bude pokračovat směrem, který je znatelný i v našich projektech. Například udržitelné designové postupy a materiály jsou obrovským trendem kancelářského designu. Technologie v oblasti recyklovaných materiálů jdou rychle dopředu a nabídka udržitelných možností je velmi pestrá. Dalším trendem je rostoucí význam flexibility. Flexibilní pracovní prostory jsou tu již nějakou dobu, ale flexibilní práce je trendem kancelářského designu, který získal obrovský význam. Zajímavé bude sledovat také novinky v oblasti chytrých zařízení, jejichž popularita roste.

Vnímáte v poslední době nějaké rozdíly v preferencích firem?

Michaela: V dnešní době firmy umožňují a podporují flexibilní pracovní prostředí. Roste zájem o prostory pro setkávání, sdílí se pracovní místa a vzniká více coworkových prostor. Dbá se na zdraví a spokojenost zaměstnanců. Velmi důležitá je ergonomie i akustika. V kancelářích se více setkáváme s tichými místnostmi, zahradami, relaxačními a odpočinkovými zónami. Zde vidím posun, který je pro zaměstnance velmi pozitivní.

Přicházejí do vašeho oboru nějaké výraznější výzvy? Ať už jde například o udržitelnost či integraci technologií.

Michaela: Udržitelnost je jedním z hlavních trendů. Výzvou je tak zapojení recyklovatelných materiálů a ekologických řešení od třídění odpadu až po šetrné nakládání s energiemi. Firmy se více zajímají o ekologii a řeší například jak snížit svou uhlíkovou stopu. S podobnými výzvami se setkávají také samotné kancelářské komplexy, kde roste význam certifikací a vnitřního prostředí.



Kateřina Jonášová, Head of Technical Design v CAPEXU, přibližuje BIM, tedy informační model budovy.

Lze hovořit o rostoucí popularitě BIM projektování? Lze ho vnímat již jako standard v naší oblasti?

Nevím, zda je vhodné použít slovo popularita, ale rozhodně se v naší praxi s BIM setkáváme mnohem častěji než dříve. BIM je vyučován na vysokých školách, velké firmy preferují BIM, klienti ve vazbě na následný provoz budovy požadují BIM, od roku 2022 bude povinnost zpracovávat nadlimitní veřejné zakázky v BIM, to vše ovlivňuje rostoucí tendenci. Standard to stále není, a to i díky nákladnosti vstupní investice do software / hardware a především času, který musí projektant věnovat osvojení si této technologie.

Na jaké novinky či události se ve svém oboru v roce 2022 těšíte, co lze očekávat?

Ohledně BIM se mluví převážně ve smyslu projektování, do budoucna očekáváme rozšíření a využití této technologie i při výstavbě např. formou rozšířené reality. V našem specifickém oboru lze očekávat větší poptávku po zpracování projektů v BIM.

Jaké důvody hrající ve prospěch BIM projektování jsou dle vás pro firmy nejzajímavější?

Nejzajímavější na BIM modelu pro investora je možnost průběžného sledování vývoje projektu ve 3D, které je snáze představitelné než 2D výkresy. To je stejně důležité i pro architekta. Velkou výhodou je také přesnější zpracování dokumentace a lepší detekce kolíží.



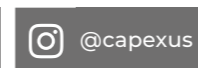
www.capexus.cz



@capexus.sro



@capexus



@capexus

capexus
the joy of interiors

VERTI

Jsme český výrobce skleněných interiérových příček. V našem portfoliu najdete skleněné příčky s kovovým i dřevěným profilem, bezpečnostní protipožární příčky, variabilní mobilní stěny a vestavěné zasedací místnosti do hal. Na trhu působíme od roku 2015, naše showroomy můžete navštívit v Praze a v Brně. Dodáváme i na Slovensko.



Jaroslav Vendl, ředitel společnosti VERTI, nám přiblížil další důležitý prvek kancelářských prostor. Skleněné stěny do roku 2022 jednoznačně patří.

Proč se rozhodnout pro skleněné stěny do interiéru kanceláře?

Prosklené příčky společnosti VERTI umožňují oddělení jednotlivých pracovišť, ale zároveň tím neomezují jejich světelnost. Jedná se o jednoduché, elegantní a vzdušné řešení, které je navíc velmi funkční z hlediska akustiky. Sklo představuje nadčasový prvek, který se velmi dobře kombinuje i s památkově chráněnou architekturou, neboť nemění její historický ráz.

S jakými nejčastějšími požadavky na systémy z vaší nabídky se setkáváte? Co hraje při výběru nejčastěji roli?

Setkáváme se především s požadavky na estetické rozdělení a odhlučnění kanceláří. Nabízíme například příčky VERTI PANORAMA, které zlepšují akustický komfort a přináší soukromí na nejvyšší úrovni. Hlavní roli hraje především potřeba klienta, se kterou k nám přichází. Na základě toho jsme schopni nabídnout ideální řešení, které si poradí s jakýmkoliv prostorem a skvěle zapadne do jeho designu.

Jaké trendy ve vašem oboru očekáváte a jak se na ně jako VERTI připravujete?

Trend představují bezrámové příčky, které přinášejí akustické řešení bez kompromisů. Trendem je také použití příček s dřevěným profilem, které interiéru dokáží dodat dotek přírody a pocit útulna. Velkým plusem dřeva je jeho široká variabilita. Stále více se setkáváme s požadavky na recyklovatelné materiály, které jsou šetrné k životnímu prostředí.



Prosklená příčka v dřevěném rámu VERTI MADERA

www.verti.cz



VERTI MADERA
PŘÍČKA S DOTEKEM PŘÍRODY

VERTI.CZ

ZDRAVÉ PRACOVNÍŠTĚ

V práci trávíme podstatnou část života. Není tak velkým překvapením, že kanceláře či například coworkingová centra mají vliv na naše zdraví. Jak o něj pečují i v roce 2022? Právě to jsme se pokusili zjistit.



Přispěvatelé:

Ecophon
SAINT-GOBAIN
A SOUND EFFECT ON PEOPLE

Flower Service

SPACES.

ZDRAVÉ PRACOVNÍŠTĚ

ECOPHON

Společnost Ecophon vyrábí a prodává akustické systémy, které přispívají ke zlepšení prostředí pro práci, vzdělávání i osobní život. Její experti ve spolupráci s prestižními akademickými institucemi provádí akustické výzkumy, jejichž výsledky následně implementuje do rozvoje kvality a funkčnosti vlastních produktů. Ecophon je hrdým sponzorem Mezinárodního roku zvuku 2020–2021 - globální iniciativy, která zdůrazňuje význam zvuku a způsoby, jakými ovlivňuje náš každodenní život.



Iveta Králová, Concept Development Manager ze společnosti Ecophon, odpovídá na dotazy týkající se akustiky v kancelářích.

Jak konkrétně akustika přispívá ke zdravému vnitřnímu prostředí a lepšímu pracovnímu výkonu?

Optimální akustické prostředí znamená, že se v dané místnosti cítíme dobře, jsme schopni vykonávat svoji práci a komunikovat bez zbytečných rušivých vlivů. Zvukové podněty mají přímý vliv například na srdeční a dýchací frekvenci, tvorbu hormonů v těle, a tím přímo působí na naše zdraví! Mnoho vědeckých studií označuje hluk jako významný stresor a je prokázáno, že např. „přesnost plnění úkolů“ může v hlučném kancelářském prostředí klesnout dokonce až na polovinu, což má dopad i na finanční výsledky firmy.

S jakými nejčastějšími přešlapy a nedostatky v akustických řešeních se v projektech setkáváte?

Nedostatkem bývá samotné opomenutí akustických řešení pro daný prostor ve fázi projektování. Občas se setkávám s názorem, že prostor se nejdříve uvede do provozu a na základě zkušeností uživatelů se akustické úpravy doplní. Dodatečná akustická řešení jsou ovšem náročnější. Vždy se přistupuje ke kompromisnímu řešení z pohledu akustických opatření a to s ohledem na koncové prvky ve stropě. Nemluvě o plně vybaveném prostoru, kde je nežádoucí jakékoliv poškození a potřeba omezit provoz.

Patříte k firmám, pro které je velmi důležitá udržitelnost. Na jakých pilířích stojí váš udržitelný přístup?

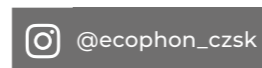
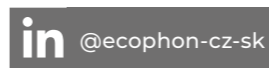
Naše strategie udržitelnosti je postavena na tvorbě hodnot pro společnost, tedy vytvoření zdravého vnitřního prostředí, a principech cirkulární ekonomiky. Jsme transparentní. U našich výrobků naleznete konkrétní emisní hodnoty, skladbu chemikálií atd. Zavázali jsme se, že do roku 2050 dosáhneme uhlíkové neutrality a máme dobře nakročeno! Všechny naše výrobní závody získaly certifikaci ISO 14001 – Systém environmentálního managementu. Významně snižujeme podíl nových surovin v panelech, které obsahují více než 70% recyklovaného skla.

Jaké produkty z vaší nabídky aktuálně patří k nejoblíbenějším a vnímáte nějaké trendy týkající se například designu akustických prvků?

Trendem jsou volně plovoucí prvky, které se zavěšují pod stávající strop. Jsou dostupné v různých tvarech, barevných odstínech i způsobech zavěšení a nabízí skutečnou svobodu projevu a unikátní akustický design. Stále více se nám také objevují poptávky na barevné provedení stropních i stěnových panelů, nejčastěji v pastelových odstínech, dále požadavky na potisk s vlastním grafickým návrhem.



www.ecophon.cz



Ecophon
SAINT-GOBAIN
A SOUND EFFECT ON PEOPLE

FLOWER SERVICE

Specializujeme se na komplexní řešení interiérových a exteriérových rostlin pro komerční i soukromé prostory. Ke každému klientovi přistupujeme individuálně a hledáme pro něj ty nevhodnější možnosti. Naším cílem je navrhnout esteticky, funkčně i ekonomicky promyšlená řešení s co nejdelší životností rostlinných celků a s minimálními nároky na jejich průběžnou údržbu.



Ondřej Valta, Sales Representative z firmy Flower Service, si s námi povídal na téma rostlin v kancelářích.

Jaké trendy aktuálně nejvíce ovlivňují výběr rostlin do kanceláří?

V současné době je nejvýraznějším trendem ovlivňujícím výběr rostlin, trend propojování interiérové zeleně s architekturou a designem interiéru. Jde o snahu zakomponovat zeleň přímo do jednotlivých prvků (nábytek, nosné konstrukce, atypické prvky vnitřního vybavení).

V řadě projektů se omezuje počet soliterních rostlin a dává se větší důraz na sesadby rostlin do skupin. Používám těchto sesazovaných rostlin přímo v jim určených konstrukcích vnitřního vybavení, se tak pracovní prostředí zelená čím dál více.

Mění se důvody, proč chtějí firmy ve svých prostorech rostliny?

Hlavní důvody použití rostlin ve firmách se nemění. Jsou jimi pozitivní přínosy s ohledem na zdraví, ovzduší a pracovní prostředí. Současně se však mezi hlavní důvody interiérové zeleně v kancelářích začíná řadit i změna využití kancelářských prostor, kdy stále více lidí pracuje z větší části na home office a kanceláře se stávají místem setkávání, meetingů a společenských akcí. Rostliny se tedy stávají jedním z hlavních prvků těchto prostor, kde je kladen důraz na útulnost celého prostředí.

Dokázali byste shrnout zcela nejoblíbenější rostliny roku 2021 a proč jsou tak populární?

Mezi nejoblíbenější druhy rostlin patří každoroční stálice (*Zamioculcas zamiifolia*, *Dracaena fragrans* a *Aglaonema* „Maria“). Současně se mezi oblíbené rostliny řadí i popínavé druhy, které jsou nutné na již zmiňované nové pojetí rostlin v prostoru (*Scindapsus (Epipremnum)* „Aureum“, *Philodendron scandens*, *Tetrastigma voinierianum* a druhově bohatý *Rhipsalis*).

V neposlední řadě začínají být v oblibě kvetoucí rostliny (*Guzmania* a *Anthurium*). Tyto druhy je však nutné pravidelně v instalacích, po odkvětu, měnit.



SPACES

IWG poskytuje flexibilní kancelářské zázemí pro zákazníky, kteří chtějí plnou flexibilitu během své pracovní činnosti. Síť center je v cca 3500 lokalitách v cca 1000 městech a v cca 120 zemích. I když jsou v síti center různé značky (SPACES, Regus, No 18, HQ) všude platí jednotná pravidla, která členům zjednoduší přístup a zajistí podporující pracovní prostředí. Kancelářská centra jsou součástí holdingové skupiny IWG. (International Workplace Group)



Karel Pelán, Country Manager Czech & Slovakia ve Spaces, nám vyprávěl o změnách v oblasti coworkingu.

Změnila se nějak role coworkingových center v roce 2021?

I když to na první pohled nemusí být vidět, tak změnu vidíme především v tom, že mezinárodní firmy přecházejí na hybridní způsob fungování a umožňují zaměstnancům pracovat odkudkoliv, tj. z vlastních kanceláří, ale i z coworkingových center a z domova. Bude to pozvolný trend příštích let, ale již dnes zaznamenáváme rekordní počty korporátních klientů poptávající hybridní způsob práce pro své zaměstnance s využitím pracovišť naší sítě.

Pro jaké typy firem a zaměstnanců je coworking vhodnou volbou?

S nabídkou tří produktů dokážeme pokrýt potřeby všech. Jsou to Členství, Kancelář a Virtuální Kancelář, které vyhovují různým obchodním potřebám a rozpočtům zákazníků. Poptávka se mnohdy jen přelévá podle ekonomické aktivity v lokalitách. Například firmám, kterým se přestává dařit zmenšují kancelář, případně přechází na členství nebo jen virtuální kancelář a naopak pokud firma zažívá růst, pak expanduje v prostoru i v kombinaci produktů a služeb.

Mohou využívat coworking i firmy, které mají své vlastní kanceláře? Například za účelem pořádání eventů?

Ano, využívají nás především firmy z okolí, kterým nestačí kapacity nebo jen chtějí změnu prostředí a tak podpořit kreativitu jejich týmu. Lze využívat kanceláře i na denní použití. Členství ve Spaces přináší přístup do globální sítě IWG. Prakticky to znamená, že například člen s Členstvím Office založeném ve Spaces Nile House může dle potřeby pracovat z 13 lokalit v Praze a také v Regus lokalitách Brně a Ostravě nebo dalších 3500 lokalitách na světě.

Jaké prostory jsou ve Spaces a co podnikáte pro zdravé pracoviště?

V každém Spaces myslíme na pracovní zázemí, ale i na relax a tým buildingové aktivity. Rádi pořádáme lekce jógy, fitness s trenérem, nebo pro týmy turnaje v ping pongu nebo stolním fotbálku.



INTERIÉROVÉ VYBAVENÍ

Každý detail a každá součást vybavení hraje důležitou roli v tom, jak se budou lidé v interiéru kanceláří cítit. O celkovém komfortu a atmosféře rozhoduje osvětlení, nábytek i dekorace. Co můžeme v této oblasti očekávat?



Prispěvatelé:

LASVIT

capexus
the joy of interiors

LASVIT

LASVIT je globálním lídrem v oblasti vytváření odvážných a jedinečných prostorových a světelných zážitků, které jsou navrženy tak, aby doslova povznesly pocity a estetiku všech. Společnost LASVIT, kterou založil Leon Jakimič, je lídrem světového designérského průmyslu. Vedle osobitého stylu a vytríbeného vkusu LASVIT vyniká svým nekonečným optimismem a touhou propojit design s uměním za využití tradičních i moderních metod a technologií. Výsledkem jsou dechberoucí instalace vytvořené na míru po celém světě, stejně jako nepřehlédnutelné kolekce svítidel, nápojového a dekorativního skla.



Leon Jakimič, majitel a zakladatel sklářské a designérské společnosti LASVIT, nás vzal na exkurzi mezi trendy v osvětlení.

Jaké trendy aktuálně nejvíce promlouvají do zakázkové výroby osvětlení?

Estetika našich klientů se v průběhu času mění. Poptávají se odvážnější a sofistikovanější designy. Mezi trendy se objevuje propojování přírodních organických materiálů, například sklo s kovem. Ornamenty, se stávají součástí struktury. Už tolik neplatí, že věšme instalace ze stropu, ale kupříkladu umělecké kousky skla vkládáme do zdi nebo betonu. Využíváme lehání, ohýbání nebo zatavování skla, snažíme se o pestrost a jdeme s dobou. Také propojujeme moderní technologie s tradičním řemeslem. Naše světelné instalace jsou čím dál více interaktivnější, a také používáme unikátní nasvícení.

S jakými nejzajímavějšími výzvami se společnost Lasvit v roce 2021 setkala a jaké další ji čekají?

LASVIT se všeobecně dívá na výzvu jako příležitost. Přizpůbili jsme se situaci na trhu a více se orientujeme na rezidenční projekty, kde i vnímáme zvýšenou poptávku po moderních svítidlech a skleněných instalacích do rezidencí, například do lobby, obývacího, schodiště nebo jídelny. Také jsme se zaměřili na vývoj naší divize Glass for Architecture (G4A). Uvedli jsme na trh nové produkty ze série LASVIT Art Walls, což jsou umělecká díla i praktické interiérové prvky zároveň. Divizi G4A, které velmi věříme, rozšiřujeme i o umělecké skleněné fasády na budovy, po kterých je stále větší zájem.

Pro jaké typy klientů je zakázková výroba vhodná?

Zakázková výroba je pro všechny klienty, co mají fantazii, jsou kreativní a nebojí se zapojit do procesu designu. Věříme, že naše instalace pozvednou celkový prostor, vyvolají u lidí pozitivní emoce, dopřávají všem nevšední zážitek. Společně s architekty a designéry chceme utvářet krásné prostory, protože věříme, že světlo spoluvytváří prostor a tento prostor vytváří v lidech emoce. Pro rezidenční klienty mohou být vhodnou variantou produkty ze série ICONS, ikonické a kurátorsky vybrané designy, ze kterých jsme vytvořili modulární svítidla, které lze upravit do existujících komponentů a jsou cenově dostupné.



www.lasvit.com



LASVIT

CAPEXUS

CAPEXUS je předním hráčem na trhu komerčních interiérů. Pro klienty využívající kancelářské a obchodní prostory zajišťuje komplexní Design & Build služby sledující poslední trendy na poli pracovního prostředí. Specializuje se na architekturu, design, projekční činnost, workplace consultancy, stavební realizace, technologie budov a dodávku interiérů na klíč. CAPEXUS je zakládajícím členem Studio Alliance, které sdružuje přední evropské odborníky na pracovní prostředí. Od roku 2021 je členem skupiny ČEZ ESCO.



Immo Bellman, Head of Interior Furnishing ze společnosti CAPEXUS, odpovídá na dotazy týkající se kancelářského nábytku a dalšího vybavení.

Existují nějaké trendy v oblasti kancelářského nábytku, které v roce 2022 nepřehlížet?

Flexibilní a dokonale promyšlené pracovní prostředí, o které budou společnosti usilovat i v roce 2022, vyžaduje praktické a dostatečně přizpůsobivé vybavení. Modulární kancelářský nábytek lze přizpůsobit a dát dohromady v různých rozloženích. Tím se přizpůsobuje společně s kancelářským prostorem. Klíčová je adaptace na hybridní způsob práce a propojení s technologiemi. Pokračujícím trendem je také velký důraz na ergonomii od zdravého sezení po polohovatelné stoly.

Jak velkou roli hraje udržitelnost v rámci materiálů a výběru ze strany klientů?

Čím dál větší. Třebaže dříve bylo poměrně složité najít vhodné interiérové vybavení a nábytek ohleduplný k životnímu prostředí, dnes již celá řada výrobců na přírodu myslí. Setkat se v kancelářích můžeme nejen s deskami z aglomerovaných materiálů, které mají nulový obsah zdraví škodlivého formaldehydu, ale také s látkami z recyklovaných plastových odpadů z moře na sedacím nábytku. Zákazníci zajímají také certifikace vztahující se nejen ke kvalitě produktů, ale zejména podílu recyklovaných materiálů ve výrobku. Samozřejmostí je dnes fakt, že je použité dřevo na kancelářský nábytek vyrobeno s certifikací FSC. Takové dřevo pochází vždy z šetrně obhospodařovaného lesa.

Řada společností se začala soustředit na kvalitu pracovního prostředí a samotného vybavení. U jakých kategorií nábytku se vyplatí nejen v roce 2022 investovat do kvality?

Asi neexistuje univerzální odpověď, nicméně na kvalitu je dobré myslet u nábytku, se kterým zaměstnanci či návštěvníci přicházejí nejčastěji do styku. Zpravidla se tak může jednat o pracovní stoly a židle nebo vybavení společných setkávacích prostor - například kuchyňek. V rámci našich realizací vždy motivujeme naše klienty k výběru kvalitního vybavení, které sice může mít o něco vyšší pořizovací cenu, ale zároveň je vyrobeno z kvalitnějších a ekologičtějších materiálů.



www.capexus.cz



capexus
the joy of interiors

WELLBEING A SPOKOJENOST ZAMĚSTNANCŮ

Součástí spokojeného života je kromě jiného také práce a vhodné podmínky pro práci. Oblast fyzické i psychické pohody je v posledních letech čím dál častěji zohledňována a její důležitost roste. Víte, na co se zaměřit?



Příspěvatelé:

Artist's Hero

F POHYBU

SILENT LAB

SocioRating

WELLBEING A SPOKOJENOST ZAMĚSTNANCŮ

ARTIST'S HERO

Artist's Hero je platforma pro sdílení výtvarného umění, která umožňuje umělcům a milovníkům umění odemknout novou hodnotu množství maleb, fotografií, soch či instalací, které by jinak zůstaly zavřeny mezi zdmi ateliérů či galerií.



Marek Jakúbek, zakladatel a CEO služby Artist's Hero, je specialistou na umění v kancelářích. A právě na něj jsme se ho zeptali.

Jaký vliv má umění v kanceláři na úroveň kreativity, angažovanosti a duševní pohody?

Podle výzkumu Making Art Work in the Workplace provedeného International Art Consultants ve spolupráci s British Council for Offices umění vskutku pozitivně ovlivňuje naši kreativitu, produktivitu, míru zapojení a duševní pohody. Moderní pracovní prostory jsou dnes o vytváření zážitku více než kdykoli předtím. Vizuální umění je jedním z elementů, které přispívají k tvorbě estetického a inspirativního prostředí, proto má zaručeně opodstatněné místo v byznysu.

Vnímání umění je velmi subjektivní. Jakým způsobem probíhá výběr konkrétních uměleckých kousků?

Proces výběru správných uměleckých děl začíná art consultingem. Jde o porozumění osobním preferencím, konceptu interiérového designu a očekáváním, jakou roli má umění zastávat – komunikace image či hodnoty firmy, otevření diskuse na specifické téma, inspirace nebo „jen“ dotvoření ambientu. Na základě zjištěných potřeb a stanoveného rozpočtu následuje předvýběr portfolia naším kurátorem. Po potvrzení finálního výběru ze strany klienta následuje instalace uměleckých děl.

Existuje nějaké umění, kterému je lepší se v pracovním prostoru vyhnout?

Nelze generalizovat, záleží opravdu na preferencích dané organizace. Je ideální nechat vyjádřit preference každého člena týmu. Best practice je z širšího předvýběru nechat tým hlasovat za konkrétní umělecká díla. Zvýší se tak efektivita celého art programu – lidé si vyberou sami, co s nimi nejvíce rezonuje a zároveň nabudou skutečného pocitu, že mohou ovlivnit prostředí, ve kterém pracují.

Jaké benefity vyplývají z pronájmu umění skrz Artist's Hero?

Kromě samotných duševních a mentálních benefitů z obklopování se uměním umožňuje pronájem škálovatelnost portfolia a jeho flexibilní obměňování každé 4 měsíce. Pravidelné obměňování uměleckého portfolia udržuje pocit „novosti“ a pravidelnou duševní stimulaci. S Artist's Hero není nutné investovat stovky tisíc či miliony korun do umělecké sbírky, naším cílem je umění pronajímat za zlomek jeho původní ceny, což může jen pozitivně ovlivnit cash flow. Samozřejmou součástí služby je art consulting, logistika i pojištění. V neposlední řadě může být iniciativa pronájmu umění součástí firemního CSR programu, jelikož může významně přispívat k rozvoji českého uměleckého talentu (finančně i morálně).



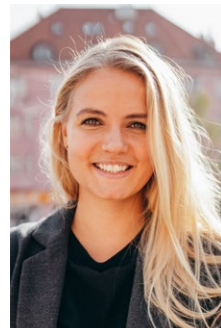
www.artistshero.com

f @artists-hero in @artists-hero @artists.hero

Artist's Hero

FPOHYBU

Učíme, jak si udržet energii a tělo bez bolesti během pracovní doby. Jak je psychické zdraví spjaté s fyzickým. A že postupná změna návyků je důležitá pro náš osobní rozvoj. Skrze pohybové programy ve firmách i na konferencích učíme, jak přejít ze židle k rovnováze. Pojďte s námi rozhybat zdraví, radost a kreativitu.



Nela Ďopanová, zakladatelka Fpohybu, má pro nás hned několik tipů.

Dokážete říct, jak vypadá v dnešní době průměrná firemní pohybová kultura v České republice?

Ryba smrdí od hlavy, takže se hodně odvíjí od přístupu zaměstnavatele a vedení firmy. Všeobecně pracovní prostředí orientované na výkon často nepodporuje zaměstnance v péči o vlastní tělo během pracovní doby. Nejčastěji se setkáváme s vysokými investicemi ze strany firem do kancelářského vybavení, přičemž ale zaměstnanci vůbec neví, jak ho používat. Dokud neumí pracovat a vnímat své vlastní tělo, ani ta nejdražší kancelářská židle jim od bolesti nepomůže. Design tu jde na úkor funkčnosti a hlavně chybí pohybová gramotnost.

Jakým způsobem probíhá rozpohybování firmy, ve které zaměstnanci zatím pouze seděli za počítačem? Jak zaměstnance motivovat?

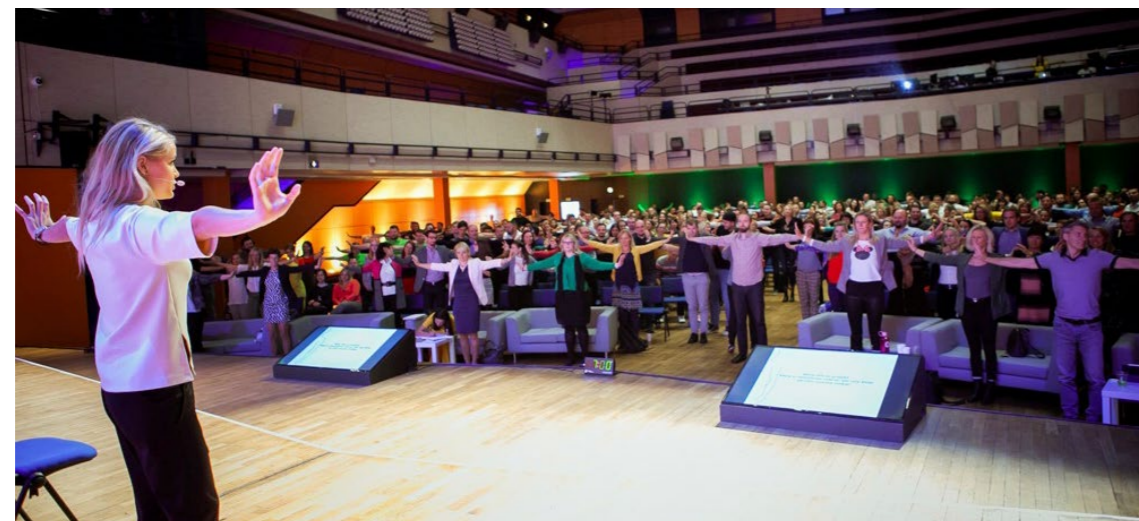
Hravou, jednoduchou formou. Pohyb během pracovní doby nemusí znamenat jiné oblečení, ani karimatku. Jde o aplikaci pár pohybových principů. Díky nim se mohou zaměstnanci cítit lépe po fyzické i psychické stránce i během pracovní doby. K motivaci je určitě nutné, aby každý zaměstnanec věděl proč - jaké konkrétní přínosy jim aplikace pohybového minima přinese. Následně k motivaci pomáhá týmová podpora. Z toho důvodu jsou součástí našich programů i pohybové výzvy, kterých se účastní společně celé týmy. Pocit, že v tom nejsem sám hraje klíčovou roli při tvorbě návyků.

Existují s ohledem na zdraví nějaké prvky pracovního prostředí, na které by společnosti při přemýšlení nad novými kanceláři neměly zapomenout? Celá řada firem má k dispozici například menší posilovny, ale někde taková možnost není.

Klíčové je vytvořit prostředí, které zaměstnance inspiruje ke zdravému životnímu stylu. Posilovny jsou upřímně většinou lákadlo pro zaměstnance, aby v práci zůstali déle. Jsou většinou odděleny od pracovního místa a ocenění je jen pár jednotlivců. Ideální je „princip posilovny“ zahrnout do celého pracovního prostředí. Mít na stěnách obrazy motivující k fyzickému a psychickému zdraví. Edukační materiály rozvěšené na klíčových místech. Podporovat chození naboso. Mít k dispozici hrazdy na zavěšení a nábytek, který je nejen designový, ale také funkční - židli a stůl, které podporují změnu pozic.

Dokázali byste poradit i lidem, kteří skutečně mají celý den nabitý pouze dlouhými pracovními poradami? Lze využít třeba obědovou pauzu?

Určitě a právě to je hlavní náplň programů Fpohybu. Učíme, jak se rozpohybovat, zatímco mám dlouhou online/offline poradou, když čekám na kávu/oběd. Jak za pomoci těla pracovat se stresem/napětím tady a teď. Jak se v jakýkoliv moment během dne můžu za pomoci vnímání těla dostat znovu do rovnováhy. S tím pomáháme už v 56 firmách nejen v ČR.



www.fpohybu.cz



FPOHYBU

SOCIORATING

SocioRating Institute je česko-slovenská společnost, která firmám pomáhá predikovat dlouhodobou hodnotu organizace, její udržitelnost a dopad na společnost. Skrze nástroj SocioRating pomáhá ve firmách mezi zaměstnanci měřit úroveň inovativnosti, důvěry, identifikace, spokojenosti a zodpovědnosti. Tím určí vitalitu organizace. Ve firmách dokáže rychle a efektivně identifikovat možné problémy v nastavení firemní kultury a dopady na její celkové fungování.



Hana Matějková Fabíková, Business Development Manager, se s námi podívala na zajímavé metriky.

Firmám pomáháte měřit sociální prostředí a budovat tak jejich firemní kulturu. Jak kultura a sociální prostředí ovlivňuje fyzický prostor?

Poslední dva roky byly v tomto ohledu výjimečné. Zatímco před pandemií se všechny firmy předháněly v tom, kdo bude mít lépe zařízené kanceláře, nyní se naopak řešilo, jak nahradit „výpadek“ rozhovorů u kávovaru. Pokud se na pracovní prostředí ale díváme z dlouhodobého hlediska, asi každý rozumí tomu, že nedostatečné vybavení práci ztěžuje a v zaměstnancích probouzí frustraci a demotivaci. Lidé potřebují mít takové prostředí, které jim umožňuje zvládat různé pracovní povinnosti, aniž by se o něj museli starat.

Jaký byl rok 2021 z pohledu jednotlivých indexů, které vyhodnocujete? Je u některých v průměru vidět větší výrazná změna?

Mezi zaměstnanci ve firmách hodnotíme míru identifikace, spokojenosti, důvěry, inovativnosti a zodpovědnosti. Ve všech indexech dlouhodobě pozorujeme pozitivní trend. Znamená to, že firmy stále více a více rozumí potřebě věnovat čas a energii svým zaměstnancům. A co víc, reálně to i dělají. Z pohledu pandemické situace jsme zatím žádný výraznější dopad nezaznamenali. Na index inovativnosti ovšem z velké části působí pracovní prostředí a osobní setkání lidí v něm. Jaký dopad bude mít na tento index tedy práce z domova, se teprve dozvíme.

Jakým způsobem lze vůbec měřit motivaci zaměstnanců?

Ze začátku je potřeba si uvědomit, že motivace přichází zevnitř lidí. My se nezaměřujeme na samostatnou motivaci, ale na to, co k ní vede. Pro vnitřní motivaci zaměstnanců je mnohem důležitější potřeba seberealizace, pocit spravedlivého zacházení nebo odbornost nadřízených než nadprůměrné finanční ohodnocení. Klíčová je také důvěra jak mezi kolegy, tak vůči vedení firmy. Za důležité hodnotí lidé také vybavení kanceláří a přístup k nástrojům potřebných pro danou práci. Kombinace těchto faktorů zlepšuje celkový well-being. Proto věříme, že motivace je přirozeným vyústěním zdravé firemní kultury.

Dokážete poradit kroky, na které by se měly firmy snažící se budovat firemní kulturu zaměřit?

Základním krokem je pravidelně si mapovat postoj zaměstnanců k firmě a tedy se o své lidi zajímat. Důležité je nesoustředit se pouze na spokojenost či nespokojenost, ale sledovat vztah zaměstnanců k firmě jako celku. Z dat vidíme, že firmy, kde je firemní kultura postavena na pochopení fungování organizace jako celku, na důvěře napříč organizační strukturou a na odpovědném chování organizace jak navenek i dovnitř vůči svým zaměstnancům, dosahují firmy lepší ziskovosti a rozvíjí kulturu inovativnosti mezi svými lidmi. Takové firmy pak mnohem lépe zvládají výzvy rychle se měnícího světa.



www.sociorating.org/cs



SocioRating

SILENTLAB

SilentLab stojí za originálním akustickým konceptem, který odhluční jakýkoli interiér a přinese klid a soukromí i do těch nejhlučnějších prostor. V jejím týmu působí experti na akustiku, díky kterým všechny své produkty sama navrhuje i vyrábí. Ve výrobních halách v ČR tak vznikají akustické stěnové i stropní obklady, akustické taburety a paravány, a dokonce i designové odhlučněné mobilní kanceláře. Zaměstnanci i firmy jsou díky SilentLab spokojenější, protože ticho zvyšuje produktivitu práce až o 10 %.



Jan Kaňka, Sales Director a Co-Founder společnosti SilentLab, představuje budoucnost MICROOFFICE a dalších akustických řešení.

Nabízíte moderní akustická řešení pro kanceláře. Jaká z nich jsou aktuálně nejvíce populární?

V rámci akustiky nabízíme celou škálu řešení. Za naší nejpobulárnější produktovou řadu považujeme MICRO-OFFICE. Jedná se o mobilní odhlučněné zasedací místnosti a telefonní budky, kde se dá nejen v klidu vyřídit telefonát, ale připojit se i k telekonferenci nebo se jen v klidu soustředit na důležitý projekt bez vyrušování kolegů. Jejich velkou výhodou je, že se dají velmi rychle a bezprašně nainstalovat do jakéhokoli prostoru. Oceníte v nich ticho, soukromí, pohodlí, ale i AV techniku, zásuvky, USB konektory. Co se kvality odhlučnění týká, dosahují naše MICROOFFICE nejlepších výsledků na trhu.

S jakými nejčastějšími nedostatky z pohledu akustiky jste se v roce 2021 setkali?

Nucený přechod do online světa byl rozhodně velkou událostí i z pohledu akustiky. Velká část meetingů se přesunula na internet a už se z něj nevrátila zpět. Schůzovat online je rychlé, bezpečné a efektivní. Nevýhodou ale je, že velké open space kanceláře pro tento styl komunikace prostě nejsou stavěné. Chybí dostatečné množství zasedacích místností nebo odhlučněných míst určených právě ke konferenčním hovorům. Je pak dost obtížné takové online hovory realizovat. Navíc často ruší ostatní kolegy. Právě s tím ale umíme efektivně a rychle pomoci.

Začínají společnosti vnímat důležitost správné akustiky v kanceláři, nebo je dle vás v tomto ohledu stále co dohánět?

Ano, správná akustika je opravdu trendem posledních několika let. Již dříve začaly firmy vnímat důležitost správné akustiky. S rozmachem online konferencí a snahou firem nalákat zaměstnance zpět do kanceláří, se toto ještě umocnilo. Nejde ale jen o akustiku, řešíme i další aspekty wellbeingu na pracovištích, jako je soukromí, správné osvětlení nebo přísun čerstvého vzduchu. Obecně se firmy snaží klást čím dál tím větší důraz na spokojenost svých zaměstnanců. Ti jsou totiž v důsledku toho efektivnější a vůči firmám loajální, což se ve finále vyplatí všem.

Jak velkou roli při vývoji vašich výrobků hraje design?

Velkou – jde nám nejen o vytvoření funkčního, ale i estetického prostředí. Spokojenost zaměstnanců je předurčena příjemným pracovním prostředím po všech stránkách a design v tomto ohledu hraje klíčovou roli. Na současnou podobu MICROOFFICE jsme spolupracovali s prvotřídními designéry v oboru a spolupráce se nám osvědčila. Vyhráli jsme mnoho designových ocenění, například Red Dot Design Award a German Design Award. Záměrně se odlišujeme od konkurence, a to ve všech ohledech. Používáme kvalitní a z akustického hlediska netradiční materiály. Preferujeme ruční zpracování. Dáváme si zkrátka záležet.



www.silent-lab.cz



SILENT LAB

QUADRIO I VAŠE OÁZA KLIDU



SILENT LAB

MICROOFFICE



TECHNOLOGIE BUDOV

Představit si moderní kanceláře a budovy bez technologických vymožeností již není prakticky možné. Přesun od běžné elektroniky k chytrým zařízením výrazně zrychluje a nyní můžete zjistit, jaké technologie nesmí chybět v roce 2022.



Prispěvatelé:



SPACEFLOW

capexus
the joy of Interiors

BLOCKS

Blocks jsou chytré sdílené boxy pro budovy a kanceláře, které díky aplikaci umožňují vyzvedávání balíků ze všech e-shopů, předávání klíčů a ukládání osobních věcí. Dnes už úspěšný technologicko-designový startup založili ve svých 21 letech technologičtí nadšenci Bartoloměj Holubář a Alex Studnička. Klienty střídá jedno velké jméno za druhým a velcí hráči na globálním poli se zázemím v Praze, Brně a Bratislavě.



Bartoloměj Holubář, Co-Founder a CEO společnosti Blocks, s námi probral zajímavosti týkající se interní logistiky.

Jaké problémy chytré lockery Blocks v kancelářích řeší?

Blocks řeší problémy spojené s doručováním balíků a potřebou bezkontaktního předávání věcí. Typicky řeší situace, kdy očekáváte balíček z e-shopu nebo např. potřebujete předat klíče kolegovi na homeoffice. Automaticky obdržíte PIN a zásilku si vyzvedáváte, kdykoliv se vám to hodí. Blocks boxy tak plně digitalizují interní logistiku, šetří kapacitu zaměstnanců a zbavují recepce a podatelny nevzhledných hromad balíčků.

Jaké nové výzvy přinesl rok 2021 vašemu systému chytrých výdejních boxů? Máte k dispozici nějaké zajímavé statistiky, které vás samotné překvapily?

Hlavní výzvou bylo učinit náš produkt maximálně multifunkční. Dříve naše boxy sloužili primárně pro příjem zásilek. S novým hybridním způsobem práce a bezkontaktními potřebami musel být celý produkt uzpůsoben i snadnému předávání klíčů a dokumentů mezi kolegy. Pokud jde o statistiky, s nástupem intenzivních home office jsme například očekávali snížení počtu balíků, které si lidé nechávají posílat do kanceláře. Po první covidové vlně se nicméně ukázalo, že trend je opačný. Lidé začali nakupovat online více než kdy dříve, nicméně jako místo doručení stále upřednostňovali kancelář, kterou vnímají jako místo, kde na ně zásilka vždy počká.

Vaši zákazníci často cení i designovou stránku Blocksů a spolupráci s architekty. Máte s produktem ještě nějaké další plány?

Design je od začátku mezi top prioritami. Produkt by měl naše prostředí kromě funkčních hodnot příjemně doplnit také vizuálně. Naše typové moduly se dají mezi sebou volně řetězit a modifikovat se rozměrově i materiálově. Čím dál častěji Blocks dodáváme i formou IKEA, kdy jsme schopni naši technologii plug'n'play implementovat v rámci stávajících řešení a stát se tak přínosným upgradem už dřívějších projektů a úložných lockerů pro věci zaměstnanců.



www.blocks.cz



Revoluční chytré skříňky pro kanceláře



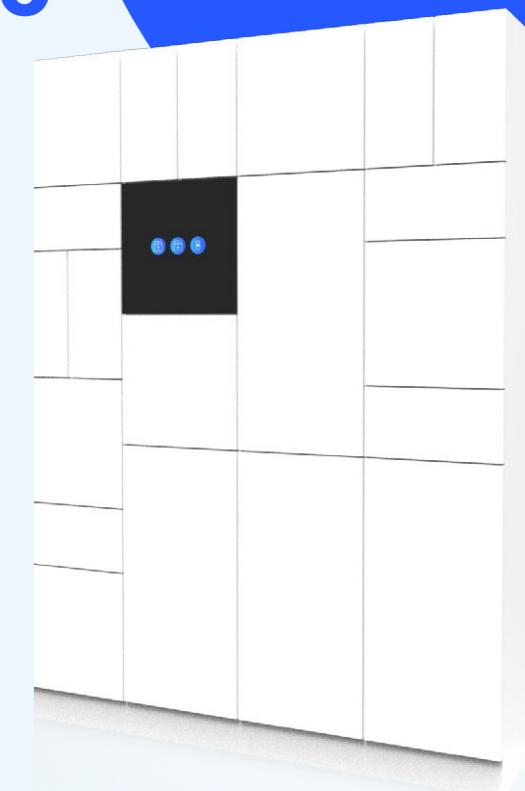
Automatizujte příjem balíků



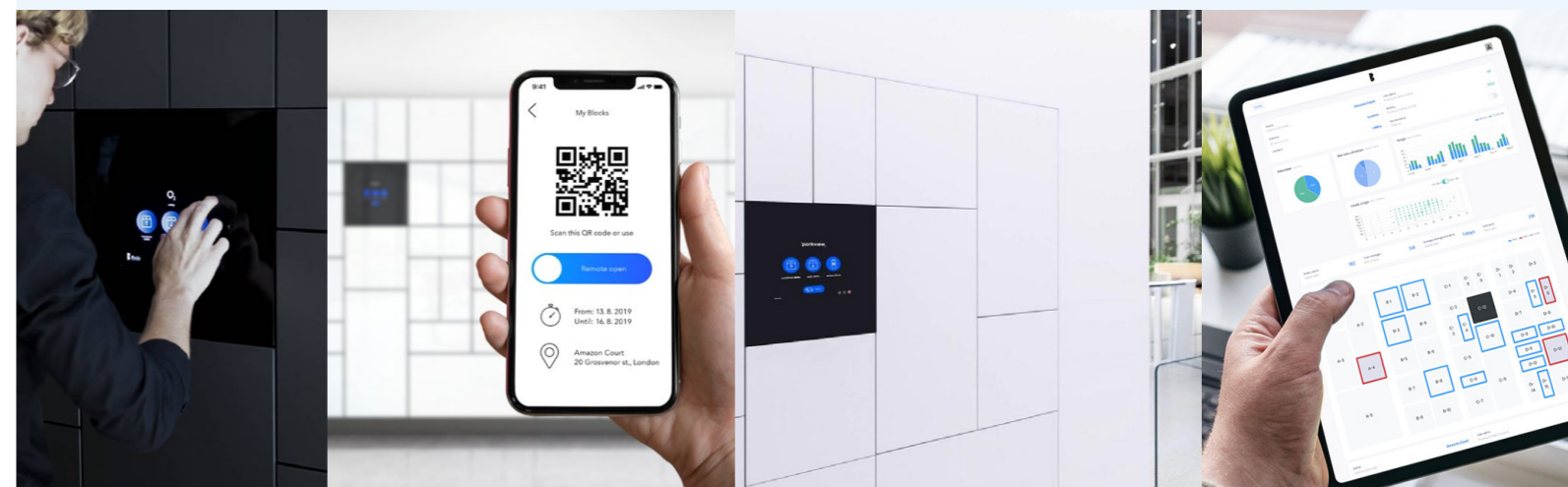
Zamykejte věci, bez klíčů



Předávejte cokoliv, kdykoliv



Česká technologie navržena na míru kancelářím budoucnosti



jednoduché uživatelské rozhraní

bezkontaktní otevírání přes aplikaci

oceňovaný modulární design

vzdálená online správa

SPACEFLOW

Spaceflow digitalizuje život v budovách díky propojení majitelů, nájemců, návštěvníků a poskytovatelů služeb v jedné platformě. Aplikace uživatele propojuje s jejich budovou díky funkcím zaměřeným na komunikaci, rezervace, služby a koncept chytré budovy, dostupné je například bezklíčové odemykání a automatické otevírání dveří a turniketů. Díky tomu Spaceflow přináší lepší zážitek v budovách. „Věříme, že by dnes by každá budova měla mít digitální vrstvu,” říká Petr Bořuta.



Petr Bořuta, Head of Marketing ze společnosti Spaceflow, nám odpověděl na otázky týkající se digitalizace budov.

Dovedete si v dnešní době ještě představit kancelářské budovy zcela bez digitalizace?

Dnes již neexistují kancelářské budovy, které by neměly alespoň částečně zdigitalizovaný svůj provoz. Většina nemovitostí, minimálně pokud se bavíme o Česku, ale vůbec nemá digitalizovanou část, která pokrývá každodenní činnosti pro nájemce a pokud ano, technologie fungují odděleně.

Dříve kancelářské budovy své nájemce vyhrávaly díky skvělé lokalitě, v další fázi vývoje díky službám, certifikacím, zdravému prostředí a jejich kombinaci. Nyní pronajímatelé získávají konkurenční výhodu, pokud dokážou technologie, které člověk každý pracovní den používá – rezervace zasedaček a jiného vybavení, otevírání turniketů, dveří a třeba i přivolávání výtahů a další funkce chytré budovy, objednávky služeb a platby – integrovat do jediné platformy. Taková budova, pokud má i ostatní výše popsané vlastnosti, po kterých nájemci touží, je vítěz.

Měla pandemie dopad na zájem o komfort nájemců a snahu přinášet do budov chytrá řešení?

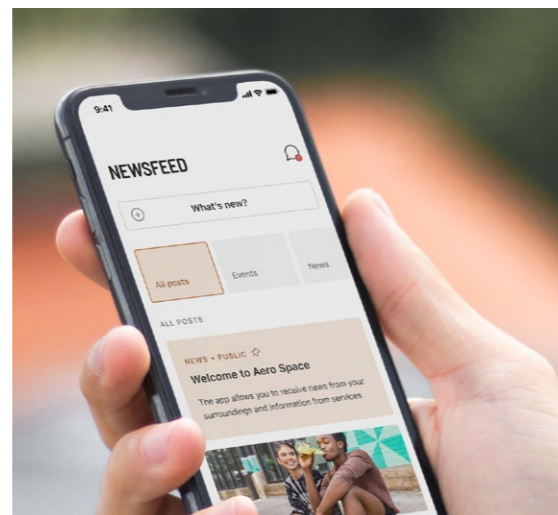
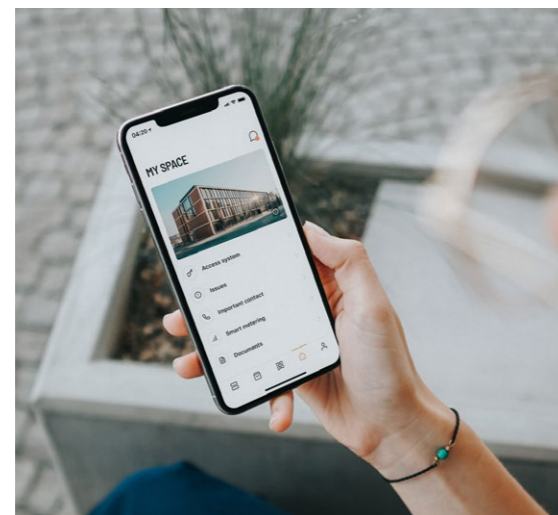
V počátku pandemie jsme sledovali velký nárůst zájmu o technologie, které umožňují bezpečnější užívání kanceláří a zdravější prostředí, tedy například bezkontaktní technologie, monitoring kvality vzduchu a tak dále. Kromě těchto oblastí později přibyl i důraz na řešení, která pomohou zaměstnancům nalákat zpět, i na pár dní v týdně.

V okamžiku, kdy jsou vaše nemovitosti zaplněny jen z části, je to pochopitelné. Proto nájemci své kanceláře předělávají, a proto pronajímatelé mění společné prostory, více digitalizují, a komunikují i na dálku. Důležité je, aby si pronajímatelé s nájemci, ale i s konečnými uživateli kanceláří udrželi vztah. V tom pomáhá i naše řešení.

Jakým způsobem se v roce 2021 změnil trh komerčních nemovitostí?

U nových nemovitostí je kladen důraz na mix možností užití – maloobchod, bydlení, kanceláře, coworking, krátkodobé ubytování – to vše už dnes můžeme klidně najít v rámci jednoho komplexu. Všichni jsme zažili, že do značné míry se dá alespoň po určitou dobu pracovat odkudkoliv, což má samozřejmě velký vliv na to, jakým způsobem lidé přemýšlí o okolním prostředí a jak využívají budovy. Jako důsledek se jednotlivé segmenty jednoznačně více přibližují k sobě a mixed-use nemovitosti tak vidíme čím dál častěji.

Už před pandemií posiloval trh flexibilních kanceláří a nájemní úvazky se zkracovaly, pro kancelářský segment tedy bude klíčová schopnost reagovat, přizpůsobit se a nabídnout to, co konečný uživatel chce, a když to zrovna chce.



www.spaceflow.io/en



SPACEFLOW

CAPEXUS

CAPEXUS je předním hráčem na trhu komerčních interiérů. Pro klienty využívající kancelářské a obchodní prostory zajišťuje komplexní Design & Build služby sledující poslední trendy na poli pracovního prostředí. Specializuje se na architekturu, design, projekční činnost, workplace consultancy, stavební realizace, technologie budov a dodávku interiérů na klíč. CAPEXUS je zakládajícím členem Studio Alliance, které sdružuje přední evropské odborníky na pracovní prostředí. Od roku 2021 je členem skupiny ČEZ ESCO.



Antonín Krejčík, Senior Project Manager HVAC, rozkrývá technologie, které sice nemusí být vždy na první pohled vidět, ale o to důležitější často jsou.

Jaké trendy v oblasti vzduchotechniky, topení a chlazení si v roce 2022 zaslouží pozornost?

Jednoznačně udržitelnost a šetrnější přístup ke spotřebě energií. Se zvýšenými obavami o ohleduplnost k životnímu prostředí se tomu svět technologií snaží přizpůsobit, nicméně pokročilejší zařízení mohou být dražší než méně ekologické verze. To je způsobeno především vysokými technologickými a výrobními náklady. Postupem času však bude cenová sazba pravděpodobně klesat, a to zejména s rostoucí úrovní konkurence.

Vnímáte v poslední době nějaké rozdíly v preferencích a požadavcích firem?

Zatímco dříve se veškeré diskuze točila především kolem tepelného komfortu, nyní je pro firmy stěžejní také kvalita vzduchu a ochrana zdraví zaměstnanců. Různé průzkumy navíc ukazují, že kvalita vzduchu patří v kancelářích k jednomu z nejproblematictějších faktorů. Mám velkou radost, že jako CAPEXUS dokážeme navrhnout a realizovat vhodné řešení. Pokud mají klienti kanceláře ve starších budovách, kde není potřebná technologie ke splnění všech požadovaných parametrů (jako je např. vlhkost vzduchu), dochází během roku k významnému snížení komfortu včetně zvýšené nemocnosti pracovníků.

Existují nějaké technologie, na které se v následujícím roce těšíte?

Jednoznačně jsem zvědavý na to, jaké nové technologie se objeví v rámci eliminace šíření virů ve vzduchotechnických systémech. V posledních letech s nástupem Covid 19 se začaly vyvíjet zařízení eliminující viry a nastává zde prostor pro nové instalace pro zlepšení vnitřního prostředí. Zajímavé bude také sledovat vzrůstající vliv automatizace a vyhodnocování dat přímo z provozu, kdy nám technologie umožňují průběžně měřit celou řadu hodnot a podle nich následně přizpůsobovat konfiguraci celého systému.



www.capexus.cz



capexus
the joy of interiors

HYBRIDNÍ SPOLUPRÁCE

Velkou součástí budoucnosti je hybridní model spolupráce. Právě ten vytváří rovnocenné možnosti pro všechny bez ohledu na to, zda se nacházejí v kanceláři, nebo pracují vzdáleně z domova. Co dalšího v této oblasti můžeme očekávat?



Příspěvatelé:



HYBRIDNÍ SPOLUPRÁCE

AV MEDIA

Moderní audiovizuální řešení přinášíme již 30 let. Jsme zapálení pro to, co děláme. Baví nás, když můžeme předávat zkušenosti, inspirovat zákazníky, nabízet kvalitní služby a navrhovat zcela nová, neotřelá a inovativní řešení. AV svět rozvíjíme ve firmách, státních organizacích, školách od mateřských až po vysoké, hotelích, muzeích, kinech., konferencích, eventech a televizních studiích. V našich představách totiž neexistuje zákazník, který by naše služby nepotřeboval.



Jiří Plátek, Workplace Design Specialist, nám odpověděl na řadu otázek týkajících se audiovizuální techniky.

Jak se bude vyvíjet pracovní prostředí v roce 2022?

Pracovní prostředí se nevrátí do doby z roku 2019, protože jsme pochopili, že můžeme být produktivní odkudkoliv. Pandemie covid-19 vyvolala rychlé změny, které ovlivňují samotný výkon práce. Hybridním způsobem práce si uvědomujeme nejen, kdy, kde a jak pracujeme, ale také proč pracujeme (pro společnost, pro šéfa, pro lídra, pro tým, pro sebe-samého). Hledáme skutečný smysl práce! Hlavní výzvou bude nadále rozvíjet a transformovat nové pracovní prostředí, firemní kulturu, aktivní zapojení lidí odkudkoliv za přispění digitálních technologií.

Jak vytvořit pracovní prostředí, ve kterém se lidé cítí dobře?

V prvé řadě se ptejte lidí, identifikujte jejich potřeby a přání. Následně přemýšlejte, jak vytvořit pracovní prostředí, které se stane centrem zážitků z vykonané práce. Nábytek, osvětlení, akustické prvky, technologie a další udržitelné vybavení je navrženo v souladu s různorodostí. Prostor, který s vámi neustále roste a vyvíjí se, vyjadřuje váš příběh, firemní DNA, mezilidská propojení, týmovou spolupráci nebo individuální práci.

Jak bude vypadat svět komunikace a spolupráce na dálku?

Krása komunikace a spolupráce na dálku spočívá v tom, že můžeme být k dispozici odkudkoliv na světě: z kanceláře z pohodlí domova nebo coworkingových prostor. Současně si uvědomujeme, že pro vzdálenou komunikaci jsou důležité nové dovednosti. V kombinaci s hybridním modelem práce si ověřujeme, že svoboda pracovat odkudkoliv v nás zanechává stopy spokojenosti, produktivity a nastavení vlastního work live balance. Organizace mohou rovnoměrně lidi zapojit, angažovat a nabídnout větší flexibilitu a bezpečí.

Co znamená pojem chytrá kancelář?

Lidé se chtějí v pracovním prostředí cítit podobně jako ve svých moderních vozidlech. Představte si, že držíte v ruce mobilní telefon, ve kterém máte nainstalovanou aplikaci. Aplikace umožní sdílet půdorys všech kancelářských prostor s barevnými indikátory. Dozvíte se, jaké pracovní stoly, místnosti nebo parkovací stání jsou dostupné a současně si je zarezervujete. Pracovní prostředí chytré kanceláře je vybaveno čidly, které automaticky nastaví správnou teplotu, intenzitu osvětlení, vyhodnotí maximální počet přítomných lidí a mnoho dalších informací. Cílem chytré kanceláře je vytvořit bezpečné, flexibilní a inteligentní prostředí.



www.avmedia.cz



DIGISKILLS

Ať už se topíte v moři kancelářských aplikací, nebo chcete nasednout na vlnu technologické transformace a zefektivnit práci v týmu pomocí automatizace procesů, firma Digiskills je vaším bezpečným přístavem. Za rok 2020 jsme díky portálu Digiskills.cz otevřeli cestu k osobní digitální revoluci více než 11 000 nově registrovaných uživatelů. V návaznosti na podrobný průzkum digitálních znalostí zaměstnanců připravujeme vzdělávání na míru pro malé podniky i nadnárodní společnosti, svoje know-how ale nabízíme i jednotlivcům.



Hana Půlllová, CEO společnosti Digiskills, s námi probrala online práci a důležitost porozumění technologiím.

Práce na dálku je velké téma. Jaké obavy mají podle vašich zkušeností firmy nejčastěji?

Z HR meetupů, které jsem organizovala loni i letos a kterých se účastnili významní zástupci HR komunity, vyplynulo, že největší obavy firem jsou v oblasti leadershipu, výkonu a udržení kultury firmy. Lídrům se pod rukama mění způsob práce lidí. Když s nimi sdílí kanceláře, mají často pocit, že mají větší kontrolu nad tím, co vlastně jejich lidé v pracovní době dělají. V online prostředí musí více důvěřovat a to může být pro některé lídry složité. Musí také měnit přístup ke svému týmu, více se zajímat o osobní situaci lidí, naslouchat. Jinak mají lidé pocit odtržení od firmy.

Nabízíte největší knihovnu praktických online kurzů na správné a efektivní využívání kancelářských aplikací. Jaké z nich jsou nejoblíbenější?

Na prvním místě jsou pokročilejší tipy pro práci s emaily. 2. nejoblíbenější téma je jak být úspěšný na videohovoru, protože i online setkání mají svá nepsaná pravidla. Dalšími tématy v řadě je práce s vlastním časem, kalendářem a také poznámkami. S přechodem na M365 je u hodně firem velký zájem o prohloubení znalostí tohoto nástroje. Musím dodat, že e-learning se za poslední 1,5 roku stal spíše doprovodnou součástí našeho vzdělávání. Máme zvýšený zájem o tzv. hybridní model vzdělávání, kde kombinujeme synchronní a asynchronní části. Microvidea jsou součástí asynchronního studia, které doplňujeme inspirativními a praktickými webináři. Máme zkušenost, že se lidé rychleji posouvají v získání potřebných dovedností.

Máte nějaká doporučení pro efektivní práci z domu?

Dobře si rozvrhnout pracovní dobu. Z výzkumů společnosti Microsoft vyplývá, že se díky online prostředí práce posouvá do mimopracovních hodin. Mezi 8–9 hod ráno, 18–20 hod večer a o 200 % se navýšila práce o víkendech.

Další je mít své rituály, umět oddělit dobu, kdy pracuji a dobu, kdy pracovat nechci. Mezi nimi mít vědomě nastavené přechody.

Neustále se zlepšovat ve využívání nástrojů pro online práci i spolupráci, protože dovedou práci velmi zjednodušit. Doma ale nemáme digi hacky od koho pochytit. Dobrou zprávou je, že spousta návodů je k dispozici volně na internetu, anebo za mírný poplatek v databázi Digiskills.

Jaké jsou podle vás základní principy digitální produktivity?

Základem je dobře využívat nástroje, které již mám k dispozici. Neváhat se inspirovat a učit nové funkce. Uplatňovat je pro zjednodušení své práce. To sebou nese nejen učení nových návyků, ale také odvykání těch starých. Což bývá základní překážkou pro úspěch. Mít dobře nastavenou strukturu pracovní agendy. Mít vyhrazené bloky pro soustředěnou práci i spolupráci s týmem. Umět odbourat disruptivní okamžiky, umět pracovat s režimem „nerušit“, vypnout oznámení, sociální sítě.

Přemýšlet nad aktivitami, které dělám rutinně. Jestli nejdou zjednodušit přes nějakou automatizaci nebo novou appku.

A v neposlední řadě umění vypnout. Tzn. digitální detox by měl být návykem u většiny lidí, kteří pracují digitálně.



www.digiskills.cz



FLEXJOBS

FLEXJOBS Consulting - přinášíme 7 let zkušeností v nastavování flexibilního prostředí a rozvoji hybridního stylu práce. Vedeme změnové projekty pro přechod do flex kanceláří. V roce 2021 jsme se spojili s týmem Odyssey, který přináší ucelené know-how v tématu wellbeingu a optimalizace výkonnosti. Společně přinášíme prověřené metodiky a nástroje i skutečně účinné rozvojové programy pro udržitelný výkon v novém normálu, tedy ve flexibilním a hybridním světě práce.



Jana Špačková, partner ve FLEXJOBS Consulting, přibližuje problematiku flexibility práce.

Flexibilita práce snižuje náklady a zvyšuje atraktivitu zaměstnavatele. Existují v této oblasti nějaké „rychlé výhry“, které může každý zaměstnavatel rychle realizovat?

Dovolím si 3 rychlé tipy:

- 1/ Nebát se - vytvořit propozici, která bude skutečně atraktivní. Flexibilita v širokém spektru. Od možnosti využívání home office po částečné úvazky apod. Budete mít možnost zaujmout velmi kvalitní kandidáty.
- 2/ Zeptat se vašich lidí, co očekávají a jako management to respektovat, Vytvořit k tomu podmínky.
- 3/ Propsat změny stylu práce do uspořádání kanceláří, nastavení nástrojů, pravidel a dovedností.

Takto lze nastavit systém velmi efektivní na náklady a podporující spokojenost a motivaci.

Co firmy aktuálně nejvíce podceňují v oblasti nastavení flexibility práce?

Nejprve bych zde ráda ocenila tu ohromnou snahu, kterou firmy do nastavení budoucího uspořádání vkládají. Často si však představují, že tvoří jen mutaci původního systému. To, že jsme zvládli krizový režim pandemie neznamená, že jsme připraveni na dlouhodobý úspěch v nové realitě. Firmy nyní velmi podceňují detail řešení, celistvost změny a hlavně rozvoj. Nejen manažerů, ale především všech zaměstnanců.

Na co myslet v případě, kdy chce firma zavádět desk sharing?

S desk sharing a obecně s FLEXI office je dnes automaticky spojeno mnoho předsudků a především mnoho emocí. Je třeba se připravit na koncepční komunikaci, smysluplné výjimky a v klidu pracovat s emocemi ve změně.

Jak jen na tom Česká republika v oblasti flexibility práce ve srovnání s jinými evropskými zeměmi?

Česká republika dlouhodobě se svým konzervativním přístupem k flexibilitě práci za západními evropskými zeměmi, se kterými se nejčastěji srovnáváme, zaostává. Možnosti home office v Praze jsou nyní srovnatelné s jinými zeměmi. To však neplatí v regionech. Možnost částečných úvazků je stále velmi nízká. Už nyní je z čísel vidět, že firmy nabízející flexibilitu práce budou mít ty nejlepší lidi.



www.flexjobs.cz



UDRŽITELNOST A CIRKULÁRNÍ EKONOMIKA

Snaha odstranit nebo zmírnit negativní dopady na naše prostředí se týká také administrativních staveb a kanceláří. Zjistěte, jak udržitelnost zakomponovat do každodenního pracovního života.



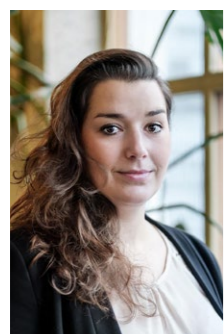
Příspěvatelé:



crea — **tula**

CIRA ADVISORY

CIRA Advisory je poradenská a konzultační společnost zaměřující se na oblast cirkulární ekonomiky napříč všemi ekonomickými segmenty od zemědělství či odpadového hospodářství až po inovativní cesty zahrnující výhody digitálních technologií. Jejím cílem je pomoci firmám a dalším institucím přejít z lineárního principu fungování na cirkulární. Současně nastavuje efektivní komunikační strategii jak uvnitř firmy, tak směrem k široké i odborné veřejnosti.



Laura Mitroliosová, CEO CIRAA, odhaluje principy cirkulární ekonomiky a udržitelnosti v kancelářích.

Jak jsou na tom české firmy obecně z hlediska cirkulární ekonomiky? Došlo během roku 2021 k nějakým pozitivním změnám?

Téma udržitelnosti a cirkulární ekonomiky začala v posledním roce rezonovat napříč odvětvími. O recyklaci materiálů, chytrém produktovém designu nebo systému zálohování se mluví jak v oblasti maloobchodu, stavebnictví tak potravinářství a to je obrovský úspěch. V praxi je ale svět cirkulární pouze z 9 % a cirkulární ekonomiku aplikují převážně vizionářské firmy a tzv. early-adopters. Věřím tomu, že situace se brzy radikálně změní díky Green Dealu, nebo tlaku bank a investorů na nefinanční reporting, a o cirkulární ekonomiku začne do praxe převádět mnohem více firem a budou ji vnímat i jako příležitost.

Jaké jsou základní stavební kameny úspěšné strategie udržitelnosti?

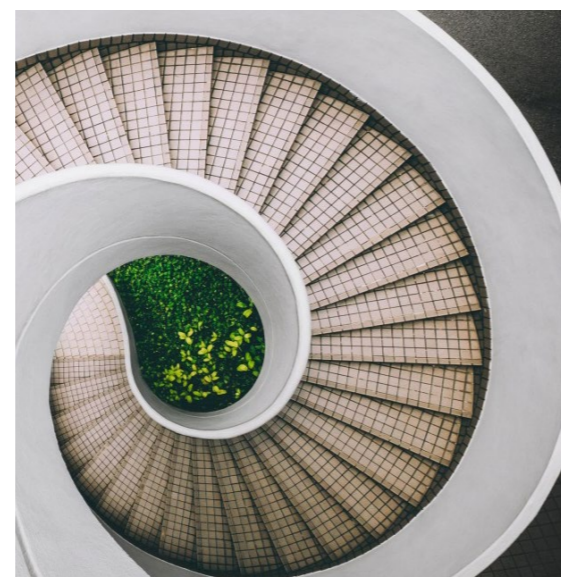
Nejlepší strategie udržitelnosti je taková, která stojí na kvalitních datech. Pouze tak firma dokáže odhalit, ve kterých oblastech může mít změna v provozu, výrobě nebo nastavení produktů největší dopad. Následně vybereme konkrétní metriku pro analýzu dat - nejčastěji se používá počítání uhlíkové stopy nebo analýza životního cyklu. Firmám pomáháme analyzovat stávající stav a odhalit, co jsou jejich silné a slabé stránky a podle toho tvoříme celé strategie udržitelnosti nebo navrhuje dílčí řešení, jak nastavit procesy udržitelněji, resp. cirkulárně. Vždy se ale jedná o velice individuální výstupy.

Existují nějaké kroky k udržitelnosti, které může podniknout prakticky jakákoliv společnost bez větších investic (časových i finančních)?

Když začínáme spolupráci s novým klientem, často řešíme právě tematiku kanceláří a pracovního prostředí. V této oblasti je možné jednoduše a snadno začít s kroky, které mohou firmě ušetřit náklady na běžný provoz a zároveň redukovat množství vyprodukovaného odpadu. Dalším velice efektivním nástrojem je také postupné nastavování udržitelných kritérií pro dodavatele. Firmy si jej mohou vyzkoušet na jednoduchých zakázkách, například na firemní dárky nebo dodavatele kávy, a postupně cirkulární a udržitelná kritéria aplikovat na nákupy energie nebo materiál pro výrobu.

Za jak velký problém lze považovat greenwashing? Dávají si firmy již pozor?

Greenwashing není pouze specifikum českého trhu, velkým problémem ale je. Firmy často nevědí, jak cirkulární a udržitelné snahy komunikovat na určené cílové skupiny, a pak to buď přehenou nebo naopak neinformují dostatečně. Tato oblast je velmi pečlivě sledována jak spotřebiteli samotnými, tak kontrolními orgány. Je proto důležité si komunikaci dobře nastavit a být maximálně transparentní. Sami aktuálně spolupracujeme s Univerzitou Karlovou na metodice, která dá firmám návod co, kdy, jak a proč na koho komunikovat, aby se vyhnuli greenwashingu.



www.ciraa.eu



CREA—TURA

Architektonický atelier crea—tura si dává záležet na principech odpovědného stavění a architektury. Architektury pro ně není jen o tom, že výsledky jsou hezké, ale také vytváří a uchovávají hodnoty. Věří ve svět, kde architekt může být jedním z průvodců k odpovědnější budoucnosti.



Ing.arch. Karel Golář, Partner a Sustainability Director, s námi probral problematiku udržitelnosti.

Co je z vašeho pohledu aktuálně základem odpovědné architektury?

Odpovědný přístup byl a je architektům a stavbám, které obdivujeme, vlastní. Odpovědnost spočívá v péči, kterou návrhům věnujeme. Jako architekti máme odpovědnost vůči klientům, veřejnosti a nyní narůstá význam odpovědnosti vůči životnímu prostředí společně s tím, jak se rozšiřují a prohlubují naše znalosti o dopadech staveb na prostředí a klima. Odpovědné stavění a architektura tedy není jen o estetice. Dobré budovy mají kulturní a materiálovou hodnotu, která se dědí napříč generacemi. Musíme budovy navrhovat pro celý životní cyklus a tušit, co přijde po něm.

Vnímáte rostoucí zájem klientů o odpovědný design a udržitelnost?

Podobně jako v jiných odvětvích lidské činnosti jsme svědky trendu snižování dopadu budov. Působí na nás několik tlaků, ten legislativní „shora“ a pak také clientský „zdola“. I my architekti tedy musíme nabídnout služby, které jsou s tímto v souladu. Svou roli začal hrát i bankovní a finanční sektor s ESG a odpovědné investování, který pojmu udržitelnost dal potřebný fundament serióznosti. Udržitelná architektura byla v 90. letech vnímána jako alternativní hnutí. Dnes je to již součástí mainstreamu.

Existují nějaké zásadní limity odpovědného designu, které vnímáte nyní ještě jako překážku?

Limitů je stále několik, vzděláním počínaje a legislativou konče. Pro lepší posun z roviny vizí a ideálů do praxe bychom měli lépe propojovat různé aktéry v rámci výstavby. Tuto roli nyní společně s klienty přirozeně přijímají i architekti, kteří nad celým procesem dohlíží. Ale i architektům chybí praktické znalosti a pomůcky odpovědného designu, které by lépe pomohly v navrhování a realizaci. Limitem je také určitá skepse vůči inovativním a kreativním přístupům a řešením. Pokud například při realizaci využíváte sekundární materiály, které samozřejmě ovlivňují samotný návrh; mohou být tyto přístupy vnímány s určitou nejistotou.

Evropa by se měla do roku 2050 stát klimaticky neutrálním kontinentem. Jsme v oblasti staveb na správné cestě?

Stavby jsou nejkomplexnějším produktem lidské činnosti. I proto je dosažení neutrality staveb náročné. Jsou nezbytně spjaté s velkým množstvím materiálu, který je navíc náročný na výrobu. Podařilo se nám celkem dobře snížit energetické nároky na provoz budov, o to více nyní nabývá na významu řešit množství CO₂ a energie vázané v materiálu. Bez kreativního přemýšlení nad stavbami a materiály a jejich využíváním se nám dosáhnout neutrality nikdy nepodaří.



www.crea-tura.com



KANCELÁŘE.CZ

Jsme inzertní a informační platforma z oblasti pracovního prostředí. Přinášíme vám moderní pohled na pracovní prostory. Vzděláváme, spolu vytváříme nové pracovní trendy a pomáháme kultivovat vaše kanceláře. Zaměřujeme se na oblasti, jako je workspace, design, obchod, technologie, architektura, lifestyle či finance.



Theodor Klán, spoluzakladatel projektu, nám přiblížil pohled na kancelářské prostory a jejich nabídku.

O jaké pracovní prostory je a bude v roce 2022 největší zájem?

Koronavirová pandemie změnila způsob práce a s tím přinesla i proměnu pracovních prostor a jiný human flow. Lidé si zvykli více pracovat z domova a díky digitálním technologiím nemusí docházet do kanceláře každý den. Home office však s sebou nese i jistá úskalí, jako je nižší produktivita či sociální izolace, a někomu zkrátka nevyhovuje. Proto se nabízí pokračování trendu hybridního modelu, který umožní práci jak z domova, tak z kanceláře. Hlavním smyslem pracovních prostor bude vytvořit místo pro společné setkávání, které lidem umožní snadnou interakci či dávku koncentrace a inspirace.

Mění se uvažování firem nad výběrem vhodných prostor a jaká kritéria aktuálně hrají největší roli?

Spousta firem a coworkingů v současnosti nabízí jak otevřené prostory, tak místa s větším soukromím. Trendem se stávají tzv. activity-based kanceláře, které umožňují pracovníkům lepší podmínky pro různé činnosti.

Důležitým kritériem pro firmy, ale i pracovníky se stává udržitelnost při výstavbě, realizaci i provozu kancelářů a také symbióza s flórou. Lidé tráví v práci mnoho času, a proto se firmy snaží přenést do interiérů prvky přírody. Samozřejmostí je dnes použití přírodních materiálů, zvýšení počtu rostlin na pracovišti, ale i budování střešních teras s kavárnami a spoustou zeleně.

Role kancelářů se během poslední doby zásadně změnila. Očekáváte ještě nějaké další změny?

Podle současné poptávky očekáváme, že nejen firmy, ale i jednotlivci, začnou více využívat sdílené pracovní prostory, které jim umožní častěji networkovat, potkávat zajímavé lidi a získávat nové kontakty.

Do obsahu Kanceláře.cz chceme zakomponovat neotřelá témata, jako je například umění v pracovním prostoru, které díky správné kombinaci uměleckých děl dokáže vytvořit atmosféru snižující stres a posilující kreativitu. Nezpochybnitelný vliv na pracovní výkon má i kolorit prostředí, proto chceme zavést do našich rubrik i téma psychologie barev.

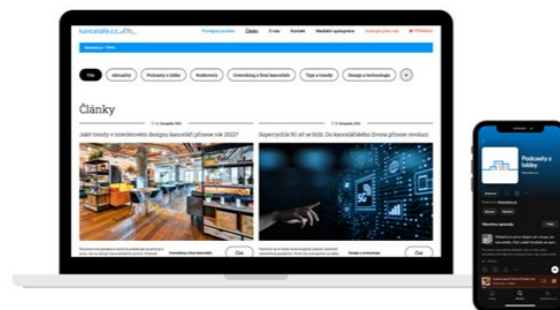
Jak je na tom nabídka kancelářů v jiných městech než v Praze? Roste zájem o krajská města, případně jaké největší rozdíly mezi Prahou a jinými oblastmi jsou?

I když je nejvyšší počet nabídek kancelářů ve velkých městech, nabídka se rozšiřuje i do menších měst, kde už jich spousta plně funguje. Zvyšující se popularita sdílených prostor a zájem o komunitní prostředí ukazuje, že poptávka neustále roste. V Kancelářích.cz zaznamenáváme návštěvnost i napříč celou Českou republikou, a dokonce také ze zahraničí. Aspirujeme na hlavního českého zprostředkovatele kancelářských prostor a chceme přinášet unikátní obsah z oblastí, jako je workspace, coworking, design, byznys, technologie, architektura, lifestyle či finance.

Kde vidíte Kanceláře.cz za rok?

Naše vize je stát se TOP platformou pro všechny developery, realitní kanceláře a coworkingová centra v ČR i mimo ni, kde mohou nabízet své služby.

Tímto vznikne silná základna pro jejich stávající i budoucí zákazníky, kde nejen díky široké nabídce našich inzerentů, ale také díky velice propracovanému obsahu, který aktivně tvoříme, mohou získat aktuální informace, rozhovory se špičkami v různých oblastech a aktuality od nás i ze světa, aby jejich rozhodování bylo jednodušší a mohli si tak vybrat to nejlepší pracovní prostředí právě pro ně.



www.kancelare.cz



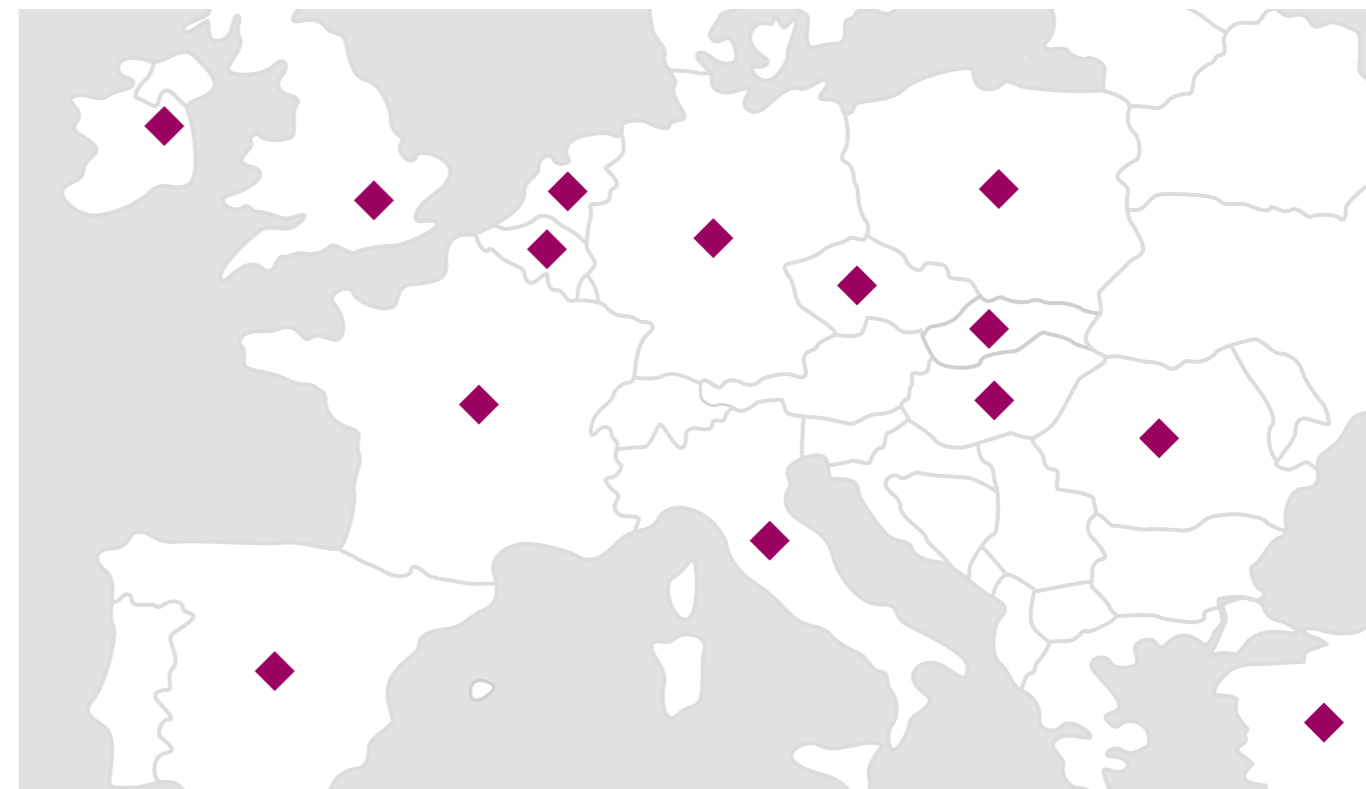
kanceláře.cz

STUDIO ALLIANCE

Studio Alliance, jehož je CAPEXUS členem, představuje první a jedinou evropskou alianci zabývající se pracovním prostředím. Cílem aliance je nabízet klientům kontinuitu dodávek, snadnou komunikaci a zaručenou kvalitu. Společně s dalšími členy sdílíme osvědčené postupy, znalosti a zkušenosti. To vše s cílem nabízet kvalitní služby v oblasti poradenství pracovního prostředí, architektonického a interiérového designu, fit-outu a vybavení komerčních prostor.

Alliance nabízí znalosti místního trhu v kombinaci se zkušenostmi z práce ve více než 5 000 budovách po celé Evropě. Přizpůsobení se jazyku, specifickým předpisům či jedinečné kultuře již nemusí být pro vaše budoucí kanceláře v zahraničí překážkou.

Pokud máte projekt v Evropě nebo se chcete dozvědět více o Studiu Alliance, neváhejte se podívat na oficiální webové stránky aliance.



www.studio-alliance.com



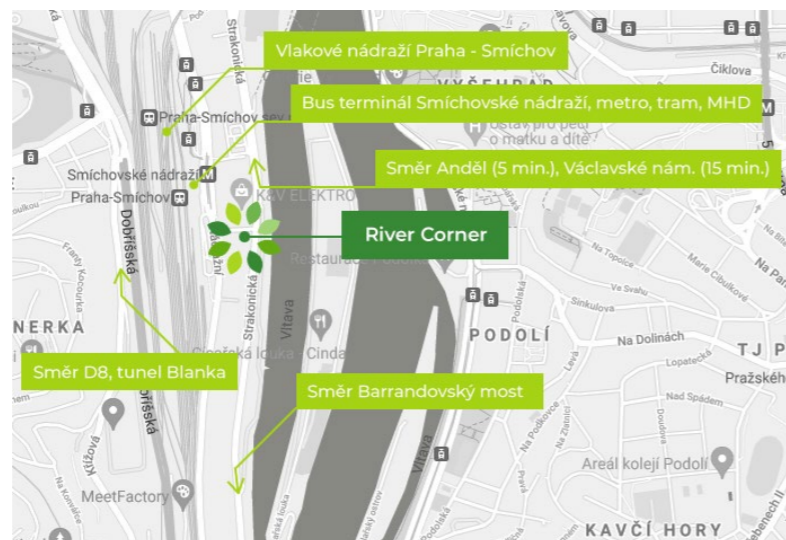
PRACOVNÍ PROSTŘEDÍ JAKO ZÁŽITEK

River Corner je moderní administrativní budova na pražském Smíchově a od května 2022 také domov našich kanceláří, prostřednictvím kterých prezentujeme naši vizi pracovního prostředí jako zážitku.

Neváhejte nás navštívit s cílem objevit nejnovější trendy a inspirativní řešení. Rádi vás kanceláři provedeme, odpovíme na vaše dotazy a pomůžeme vám zformovat vaše představy o ideálním kancelářském prostoru.

www.capexus.cz/nove-kancelare-capexus

Více o budově River Corner:
www.rivercorner.cz



CAPEXUS SE STAL ČLENEM SKUPINY ČEZ ESCO

Pomáháme firmám růst, ale růst chceme také my. Právě proto se CAPEXUS koncem roku 2021 stal součástí inovativní divize ČEZ ESCO.

Toto spojení přichází ve správný čas, protože energetika budov a kancelářské prostředí prochází zásadní revolucí s důrazem na energetickou účinnost a klimatickou stopu. Poptávka po moderních a funkčních revitalizacích roste, stejně jako důležitost ochrany životního prostředí.

Spojení nám tak umožňuje dále pokračovat v naší kvalitní práci a zároveň využít dlouholetých zkušeností v oblasti energetiky budov. S dceřinými společnostmi firmy ČEZ ESCO jsme se ostatně již na trhu potkávali a nyní můžeme šetřit peníze i čas zákazníkům společně.

Energeticky šetrné budovy a nejnovější trendy v oblasti udržitelných technologií budov jsou velmi atraktivní příležitostí. Během deseti let existence jsme proměnili pracovní prostředí pro více než 400 firem a jsme přesvědčeni o tom, že v nové kapitole nás čeká celá řada dalších zajímavých projektů.

Více na www.capexus.cz a www.cezesco.cz.



ČEZ ESCO

capexus
the joy of interiors

PÁR SLOV O DESIGN & BUILD

Design & Build představuje přístup založený na kompletní realizaci projektu od samotného návrhu přes výstavbu až po finální vybavení. A také představuje princip, díky kterému CAPEXUS šetří zákazníkům z řad malých startupů i velkých firem peníze a čas. Objevte jeho výhody a zjistěte, co může přinést právě vám.

Jaké jsou jeho hlavní výhody?

Minimalizace rizik



Protože je jedna společnost zodpovědná absolutně za všechny práce, klesá riziko spojené s nekonzistentní kvalitou při výběru různých dodavatelů.

Úspora času



Fáze projektu probíhají souběžně a práce na sebe navazují. Eliminace zbytečných prostojů výrazně šetří čas a umožňuje projekty realizovat rychle.

Finanční úspora



Dodávka kompletního projektu je spojena s výraznými úsporami z rozsahu prací. Rozpočet tak zůstává pod kontrolou a vy při modernizaci kanceláří ušetříte.

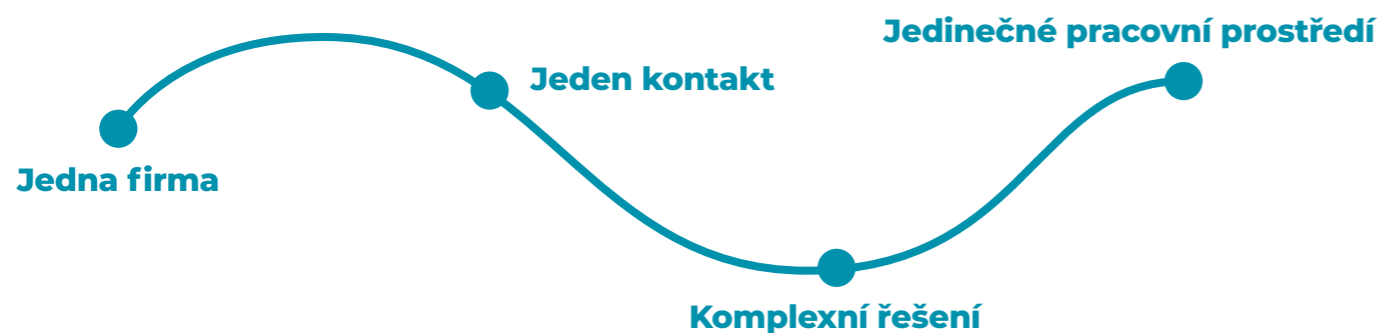
Jeden kontaktní partner



V neposlední řadě patří mezi výhody Design & Build skutečnost, že vždy víte, na koho se obrátit. Pro komunikaci slouží jeden kontakt, který má o všem dokonalý přehled.

Tradiční přístup vyžaduje více času, protože jednotlivé fáze začínají vždy až po ukončení předchozích prací. Design & Build představuje paralelní realizaci fází projektu. Během zpracování architektonické studie se může již řešit oblast nábytku nebo projektové dokumentace.

Efektivní hospodaření s časem i rozpočtem jde v ruku v ruce nejen s trendy roku 2022, ale také s filozofií společnosti CAPEXUS.



Důvěru nám svěřily například tyto společnosti:



Pokud si i vy myslíte, že vaše pracovní prostředí volá po změně, neváhejte nás kontaktovat. O váš projekt se kompletně postará náš profesionální tým.

www.capexus.cz

ZÁVĚREM



Udržet krok s dobou a všemi změnami pracovního prostředí není vždy jednoduché. Věříme, že odpovědi a všechny informace v tomto materiálu pro vás budou průvodci a inspirací v následujících měsících.

Co nás tedy jednoznačně čeká? Mezi základní trendy se bez diskuze řadí důraz na udržitelnost, flexibilita, well-being zaměstnanců a moderní technologie. Funkční revitalizace kancelářských prostor musí myslet na všechny tyto aspekty a nabízet prostředí, do kterého se zaměstnanci budou jednoduše těšit.

I malé úpravy kanceláří dávají smysl, pokud zvyšují komfort, spokojenost a celkovou produktivitu zaměstnanců. Neváhejte tak vykročit vstříc změnám. Jak již víte, vhodné pracovní prostředí není pouze o designu, třebaže i ten je klíčový a měl by odrážet filozofii vaší značky. Zaměřit se však můžete také na správně vybraný nábytek, elektrotechniku v zasedacích místnostech, vybavení kuchyně, osvětlení či dostatek zeleně na pracovišti.

Moderní kanceláře vám mohou pomáhat nejen budovat firemní kulturu a týmového ducha, ale také oslovit zcela nové talenty, kterých je v aktuální situaci na trhu práce nedostatek. Nemluvě o tom, že v hezkém prostředí je mnohem příjemnější vítat návštěvy z řad potenciálních zákazníků či obchodních partnerů.

Rok 2022 bude pro kanceláře v mnoha ohledech zlomový. Nepodceňujte tak důležitost kanceláří a držte krok s dobou. Neváhejte se proto na nás kdykoliv obrátit. Společně s našimi partnery uděláme maximum, aby i vaše kanceláře byly místem, kam se lidé upřímně těší.

V případě, že byste chtěli být součástí budoucího vydání této publikace, neváhejte mě kontaktovat.

Ing. Radim Petlach
Head of Marketing & PR
radim.petlach@capexus.cz



PARTNEŘI VYDÁNÍ

Mnohokrát děkujeme všem partnerům za spolupráci na přípravě této ročenky. I díky vám vytváříme pracovní prostředí dle posledních trendů.

Platinový partner



Partneři



Mediální partner



capexus
the joy of interiors

Více informací naleznete na www.capexus.cz
Všechna práva vyhrazena